



# Dame Chlodyne

propose



**Animations Historiques**

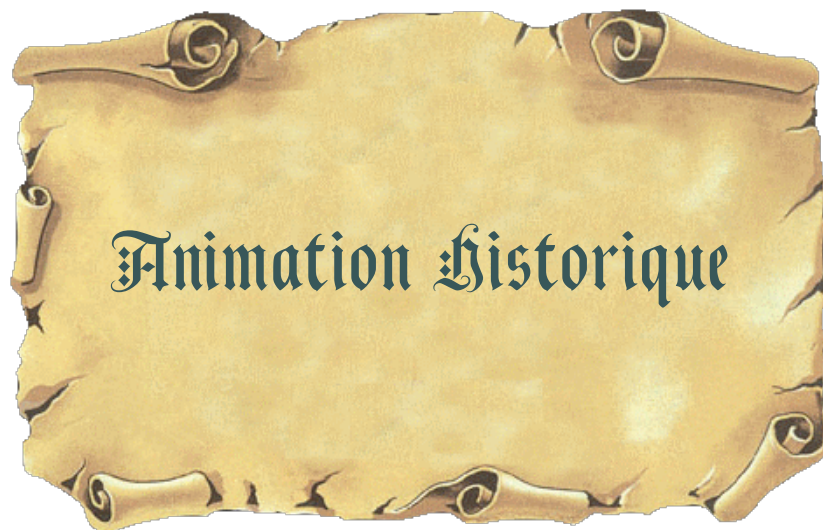
**Démonstrations Techniques**

Enluminure, Pigments, Calligraphie

(Echoppe et/ou Atelier pédagogique)







Animer une échoppe est passionnant pour qui aime transmettre ses connaissances ! Se plonger dans la peau d'un personnage qui a œuvré au Moyen Âge est un moment unique que je vis à chaque fois pleinement ...

*« Mon rôle n'est pas seulement celui d'une enlumineuse et d'une copiste mais aussi celui d'une alchimiste qui fabrique ses couleurs ».*

# Enluminure, Calligraphie et Couleurs

## Démonstrations techniques

**T**rois échoppes en une sont proposées :

- **l'Echoppe Enluminure** qui présente l'art de la peinture sur parchemin tel qu'il était pratiqué pour réaliser des manuscrits. Au programme : démonstrations techniques (réalisation de lettrines selon l'époque médiévale mise en valeur par l'organisateur) et explications sur l'Art de l'Enluminure (description des phases de réalisation en montrant les phases de réalisation d'une lettrine) ;

- **l'Echoppe Calligraphie** qui présente l'art de la belle écriture médiévale telle qu'il était pratiqué dans les manuscrits de luxe. Panorama des différentes écritures médiévales ou bien d'une en particulier (selon l'époque mis en valeur par l'organisateur). Présentation de tous les Instruments nécessaires à l'ouvrage du copiste (ces fac-simile d'objets ont été fait d'après les recherches de Claudine Brunon, aussi chercheure indépendante) ;

- **l'Echoppe Pigments** qui présente les Secrets de Fabrication des couleurs médiévales et des Encres, pigments à l'appui. Extraction, fabrication, décoction, macération, broyage, filtrage, chauffage, autant de tours de mains décrits et redécouverts le temps de votre Fête Médiévale.

Cette **échoppe 3 en 1** est très complète et propose une vue détaillée des arts de l'enluminure et de la calligraphie médiévale. Ponctuée non seulement de nombreux objets, des démonstrations techniques permettent de les mettre en situation et de découvrir les savoir-faire médiévaux de visu ce que les manuels ne peuvent pas enseigner !



Atelier Pédagogique

## En Option

**J**e peux, sur demande, animer un atelier calligraphie. Il vient en complément de l'échoppe 3 en 1 Enluminure-Calligraphie-Pigments. L'atelier s'adresse aux grands et aux petits dès 8 ans. Calames (roseaux taillés pour écrire) et encre sanguine (véritable encre et non pas du brou de noix !) sont à la disposition des calligraphes en herbe. Ils s'essaient à écrire leurs prénoms en diverses écritures médiévales. L'encre sanguine se rapproche au mieux de celle des manuscrits médiévaux.

**L**es modèles ou ductus mis à disposition permettent de calligraphier dans l'écriture Caroline, utilisée sous Charlemagne, l'écriture Gothique, utilisée aux XIIIe-XVe siècles, l'écriture Cursive aussi appelée Bâtarde flamande et anglaise, utilisée au XVe siècle.



Depuis 2005...



**D**epuis 2005, Dame Chlodyne sillone les routes d'Auvergne-Rhône-Alpes et ses alentours proches, en solo ou accompagnée de l'association ARHPEE (Association de Reconstitution Historique du Patrimoine Ecrit Enluminé). Plusieurs organisateurs de Fêtes Médiévales lui ont fait confiance, ainsi de nombreux adultes et enfants ont pu découvrir l'Art de l'Enluminure et de la Calligraphie.

**P**remière date lors de la Fête Renaissance de notre bonne ville de Lyon, en effet, la Dame a souvent pris place sur le parvis de la cathédrale Saint-Jean avec les Pennons et ce, depuis 2006.

**A**vec l'ARHPEE en août 2007, elle se souvient de sa première prestation au château de Craux en Ardèche bien à l'abri dans une salle de la bâtisse. Puis, en 2008, lors de sa participation à la fête médiévale de Pérouges dans l'Ain, au sein de ce très beau village médiéval, comme écrin parfait pour nos arts, entourée par la nature, les vieilles pierres et en plein air. De 2008 à 2010, elle a animé l'été, une échoppe et des ateliers au sein du musée de Saint-Antoine-l'Abbaye. En 2012, elle a participé à la fête médiévale de l'Ecole Normale Supérieure de Lyon, avec un public d'étudiants très intéressé par l'enluminure et la calligraphie. En 2013, Dame Chlodyne a tenu une échoppe Pigments en solo à la Fête celtique de Romanèche-Thorins en Bourgogne. En octobre 2016, elle a participé à la fête médiévale de Mions (69), en 2017, elle tient de nouveau échoppe à Pérouges, et anime aussi des ateliers calligraphie au Chélard (Ardèche-07), à Bourg-Argental (Loire-42), de nouveau à Mions et en 2018 (le 6 octobre). En décembre 2017, Dame Chlodyne s'est produite dans le somptueux château de Chillon en Suisse pour la Maisonnée médiévale (les 3 premiers week-ends).

**E**t Dame Chlodyne participe aux manifestations culturelles de type Salon du Livre, JEP (Journées Européennes du Patrimoine) et intervient dans des médiathèques, monuments historiques, collèges et écoles primaires.

à propos de  
Dame Chlodyne



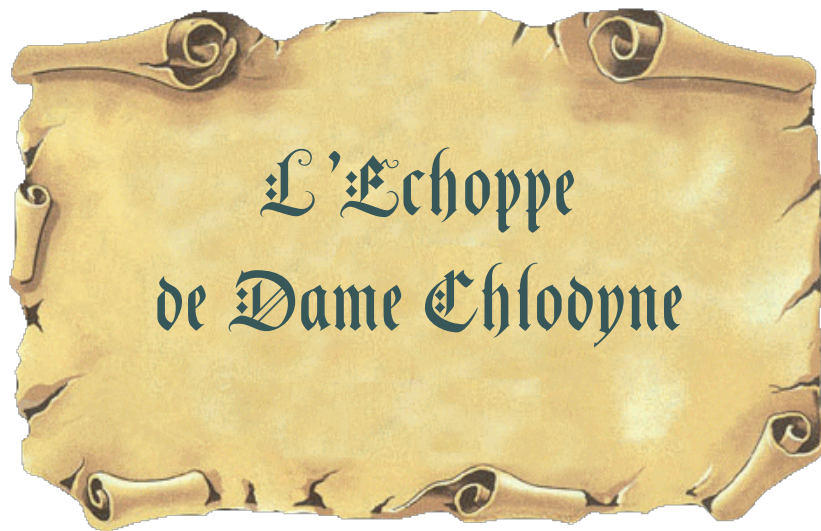
**D**ame Chlodyste alias Claudine Brunon, est chercheuse indépendante et peintre d'imageries médiévales. Elle encadre aussi des cours et des stages d'enluminure toute l'année.

Les travaux de recherche portent sur les outils du copiste et le vaisselier du peintre médiéval. Elle a écrit plusieurs articles pour les magazines de Reconstitution Historique **Histoire et Images médiévales, Moyen Age, Viva Historia**. Et sont à paraître, des articles scientifiques sur le cornet à encre et à couleurs pour Brepolis, sur les contenants en verre du copiste et du peintre pour les actes d'un colloque d'archéologues auquel elle a participé, sur les apprentissages que l'on peut tirer des traités techniques pour une revue canadienne en ligne ...

Les animations historiques que Chlodyste proposent sont le fruit de ses enquêtes menées en bibliothèque à Lyon et à Paris. **Les sources écrites, iconographiques et archéologiques** permettent de dresser un portrait du copiste et de l'enlumineur au plus proche de ce qu'ils étaient à l'époque.

Depuis quelques mois est né le projet « **La Source des Arts** », une boutique spécialement dédiée aux outils médiévaux du scriptorium. Un livre est aussi en cours de rédaction : Le Métier du peintre médiéval, un opus de 400 pages richement illustré de représentations de peintres au travail, notamment à travers la figure de saint Luc.

Je ne résiste pas à l'envie de vous montrer l'une de ces images remarquable avec le pupitre à tiroirs où sont rangés les coquillages de couleurs (conservé à Munich, XVe siècle). C'est une belle image qui servira à la reconstitution ! Ce sera sans doute bientôt l'occasion de faire refaire un tel pupitre.



Echoppe 3 en 1 : Démonstrations techniques, illustrations d'ateliers, matériel, objets décoratifs, apprentissage et animations, démonstrations d'enluminure et de calligraphie



Coquillages de couleurs ocre jaune et ocre rouge, morceau de sandragon, pierres dans un coffret : cinabre, azurite, malachite, alun, ...



Coquille d'huître contenant des racines de garance et coupe contenant du bois de brésil (importé des Indes)

Pierre à broyer en granit et sa molette, aiguière, noix de galle pour faire l'encre, vessie natatoire de l'esturgeon pour la colle de poisson (entre dans la composition de l'assiette à dorer), fioles de pigments, petit poêlon à faire cuire les denrées et l'encre ...





Fabrication d'une couleur : le vert de nerprun. Macération des baies mûres de l'arbrisseau



Coffret de matières tinctoriales contenues dans des Albarelles (de gauche à droite) : racines de Garance, Braxilium, Noix de galle, Cochenilles (insectes séchés), bois de brésil



Petit sac contenant du Bol d'Arménie entrant dans la confection de l'assiette à dorer. Gesso rose coloré par le bol dans des coquilles de moules. Calame et plumes d'oie. Pierre d'agate bleue pour polir l'or.



Plantes tinctoriales contenues dans des Albareilles : racines de Garance, Braxilium en copeaux (bois de brésil importé des Indes), Braxilium séché d'après une infusion dans de la Glaire d'oeuf.  
Ci-dessus : fleurs de bleuet séchées et cochenille séchée (insecte teignant en rouge)





Tablette de cire, recirée : c'est-à-dire que l'on applani la cire lorsqu'elle est chauffée au soleil, avec le bout plat du stylet. Ceci a pour effet d'effacer ce qu'on a écrit. Ceci illustre le principe du brouillon de livre ou de la prise de notes.

Noix de galle concassées contenues dans un mortier de porphyre. Ainsi réduites en morceaux, elles étaient mises à macérer dans de l'eau ou du vin pour ensuite être chauffées et filtrées. On ajoutait de la gomme arabique et du sulfate de fer ou de cuivre pour faire de l'encre métallo-gallique. On parle d'encre ferro-gallique et cupro-gallique.



Coffret à minéraux : malachite (verte), lapis-lazuli (avec ses impuretés blanches et des pyrites dorées), l'azurite (bleue) avec un peu de malachite mêlée.





Etal de l'enlumineur : tablettes de cire, coffret d'albanelles, bouteille de gomme arabique, livre relié à l'aumonière, poêlon, calemart (étui à plumes d'oie) relié à un encrier portatif, coffret de pierres, magdaléons (boîtes cylindriques en bois), boîtes rondes contenant des coquillages de couleurs, pezzettes (morceaux de lins imbibés de sucs de plantes), ...



Coffret d'albanelles, tablettes de cire avec stylet, fioles de pigments (minium et garance), livre relié à l'aumonière, bouteille de gomme arabique en morceau.



Les secrets de fabrication des couleurs et des encres dévoilés devant un public conquis



Les étapes de réalisation d'une lettrine expliquées à une Dame costumée accompagnée de ses tous petits enfants



L'écriture calligraphiée en gothique expliquée à une maman accompagnée de sa fille



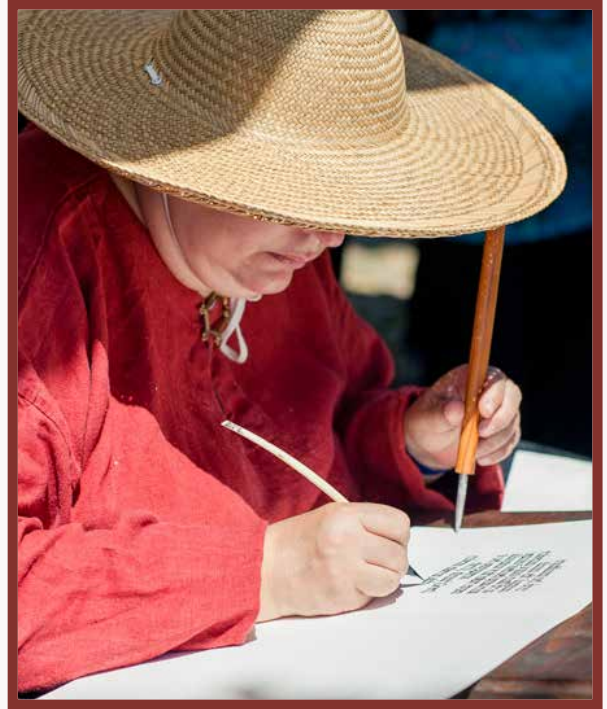
Explications données à propos de l'enluminure : la peinture qu'il y avait dans les livres au Moyen Âge



Echoppe Place Saint-Jean de Lyon, fête des Pennons



Echoppe Place du Tilleul, fête de Péruges



Calligraphie gothique en s'aidant du canivet (couteau de copiste) et d'un poinçon (aussi utilisé pour faire les trous de piqûres) dans la main gauche pour prendre appui



Ecriture à la plume d'oie dans la main droite et canivet dans la main gauche, tels qu'on les utilisait auparavant

Ecriture à la plume d'oie en textura quadrata et poinçon dans la main gauche, tels que Jean Miélot les utilisait.



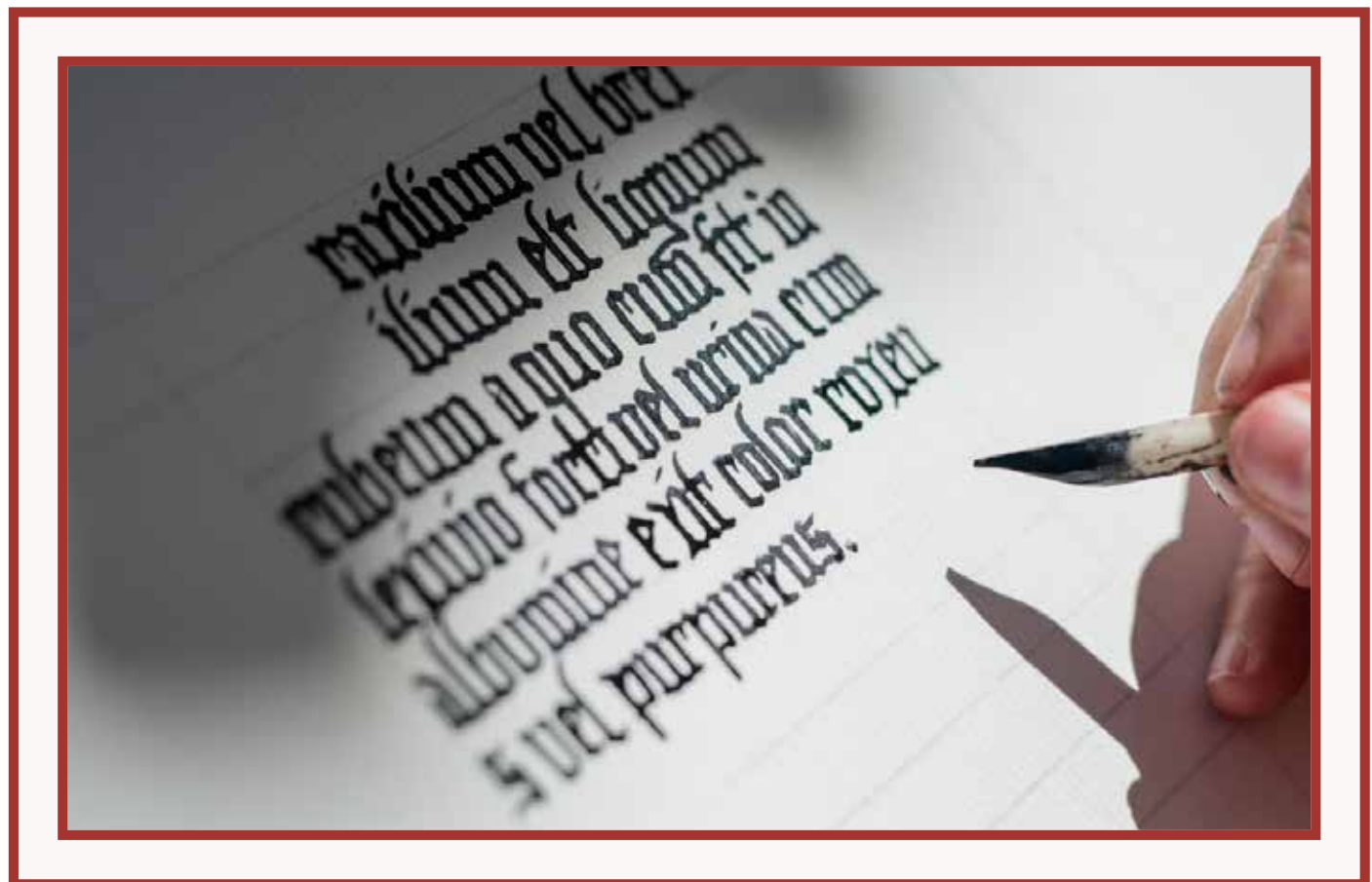
Plume d'oie trempée dans de l'encre métallo-gallique contenue dans un cornet de boeuf fiché dans le pupitre



Plume d'oie trempée dans le cornet à encre dont on enlève le surplus pour éviter les pâtés lorsqu'on écrit



Calligraphie à la plume d'oie en textura quadrata (une écriture gothique) sur les traits de réglure tracés à la mine de plomb





Calligraphie à la plume d'oie en gothique en laissant un espace blanc carré pour peindre la lettrine qui débutera le texte

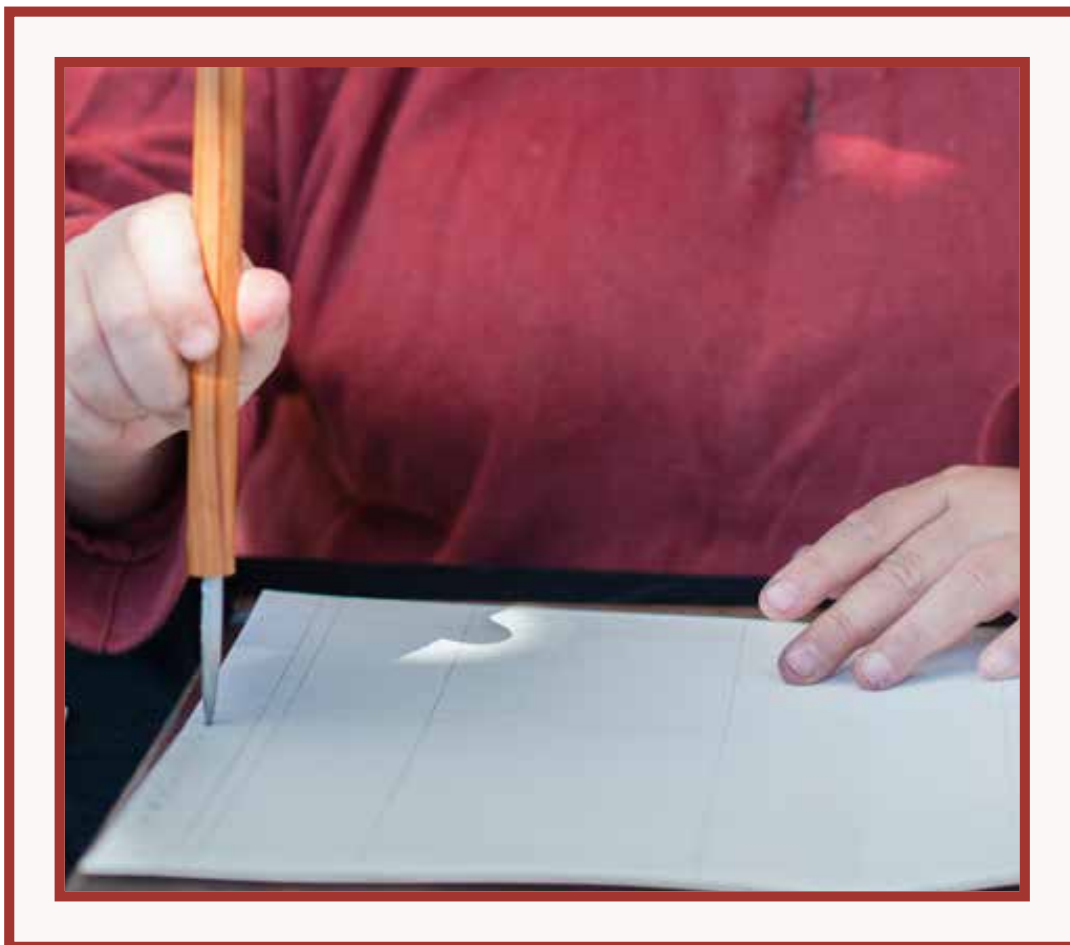


Illustration de la mise en page du texte : travail des trous de piqûres réalisés au poinçon afin de tracer les lignes de réglure qui calibreront le texte

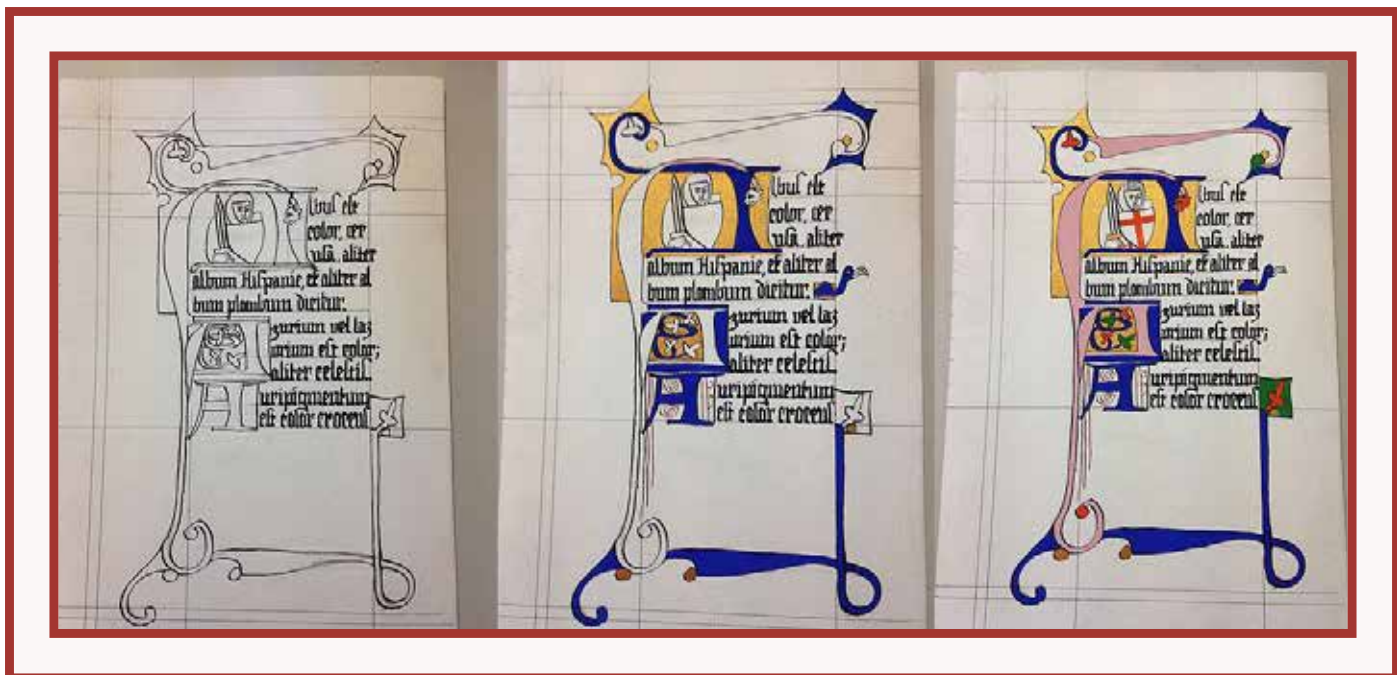




Calligraphie en gothique sur un bifeuillet réglé dont on voit les trous de piqûres sur le coté gauche du verso de la première page



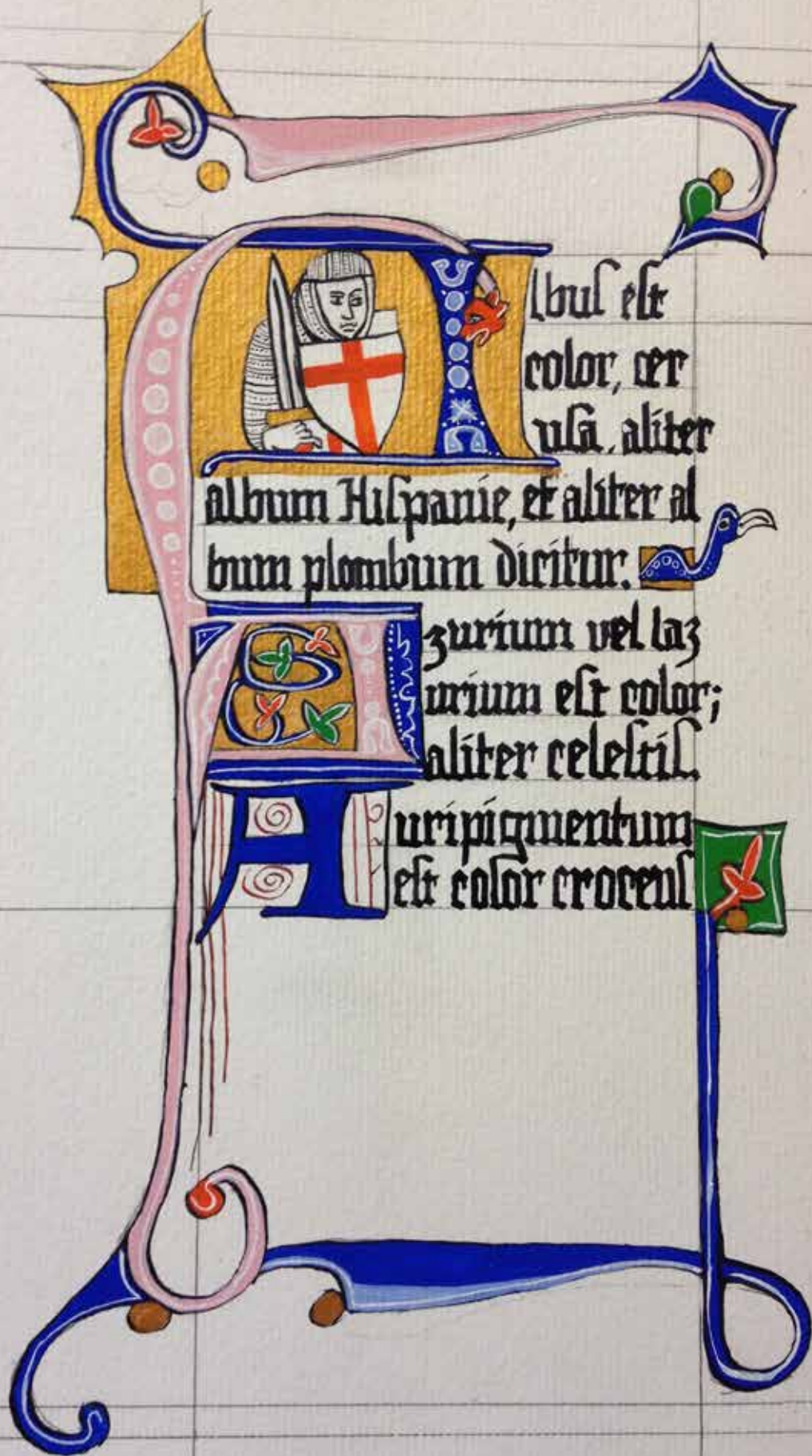
Calligraphie d'un texte sur les couleurs en le recopiant d'après un brouillon qui a servi à ébaucher la mise en page et l'emplacement des lettrines



Travail préparatoire : préparation du cahier : traçage des réglures, différentes selon le recto et le verso du folio. J'ai utilisé la mine de plomb. Pour le texte, je choisis des extraits de la Table des Synonymes sur les couleurs de Lebègue écrite au XVe siècle. Ce sont des phrases en latin sur différentes couleurs : le blanc, l'azur, le bois de brésil, le kermès, le safran, ... Il faut s'entraîner au brouillon pour voir comment le texte prend place sur la réglure et la place que vont tenir les lettrines. Après cela, je mets en place le décor : marges et lettrines.

Préparation du modèle du 1er folio : Un espace blanc a été laissé pour la première lettrine A. Puis, calligraphie du texte : j'ai choisi des définitions de couleurs de la Table des Synonymes de Lebègue. Ensuite, le travail de dessin peut commencer à main levée à la mine de plomb. Des baguettes sortent des lettrines pour continuer dans les marges. L'application des couleurs se fait d'abord avec l'or puis le bleu, le rose, l'orange et le vert. Ensuite pour finir, les couleurs intermédiaires et les lumières.





Lettrine ornée B enluminée de bleu de lapis-lazuli broyé avec un liant fait de gomme arabique, de blanc d'oeuf rompu à l'éponge et de miel et de sucre (recette italienne du XIVe siècle), couleur bleue contenue dans une coquille de moule





Application de la couleur rose avec un pinceau 'fabriqué' en mettant à nu le manche et en masquant la virole avec une ficelle

Lettrine ornée B enluminée de feuillages de couleur rose faite avec du rouge de garance et du blanc de plomb contenue dans un petit coquillage que l'on mouille avec le pinceau





Coquillages de couleurs ; au premier plan du vert-de-gris détrempé avec du jus de persil et du safran



Lettrine B dont les étapes de réalisation sont décomposées et expliquées au public : dessin à la mine de plomb, encrage à l'encre noire, pose de l'assiette à dorer, pose de l'or, pose des premières couches de couleurs, ombres, lumières, cerne noir



Dame Chlodyne calligraphiant sous l'oeil captivé du public





Dame Chlodysne humidifiant la couleur dans un coquillage sous l'oeil attentif du public



Dame Chlodysne derrière son pupitre



Explication de l'utilisation d'un ductus



Une Calligraphe en herbe s'exerce à la Caroline en écrivant sur un lutrin



Encre de couleur sanguine et calame utilisés pour les ateliers pédagogiques de Calligraphie



Calligraphe en herbe qui utilise le ductus de la Caroline pour écrire sont prénom avec le calame



Un public familial : une  
maman et un papa aident  
leurs fils à suivre le ductus,  
la décomposition du tracé  
des lettres





Calligraphe en herbe cherchant une lettre et découvre la décomposition du geste de l'écriture



Tracé de l'écriture gothique, prénom Quentin avec l'encre sanguine et au calame

Voici quelques images de ma prestation au Château de Chillon (en Suisse).



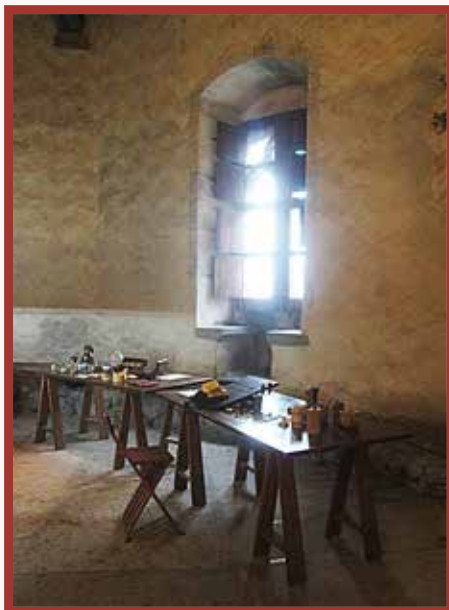
Dame Chloédyne expliquant les techniques de l'enluminure



Echoppe 3 en 1 : enluminure-pigments-calligraphie



Chlodvne tient une dent de sanglier montée sur un manche ouvragé ; elle explique la technique de la dorure et du brunissage de l'or avec l'objet. La dent sert aussi à polir le parchemin après qu'il ait été gratté avec un canivet pour ôter une lettre.



Espace du Scriptorium où ont lieu les démonstrations techniques et les explications de l'échoppe.



Démonstrations techniques dans le livre relié à l'aumônière : enluminure de lettres champies : dessin à la mine de plomb, utilisation de couleurs contenues dans des coquillages, traits fins des lumières au pinceau fabriqué artisanalement.



Atelier Calligraphie sur inscription et à heures fixes





Explications données en français et en anglais par Dame Chlodyne à un public de suisses allemands, d'allemands, d'italiens, d'espagnols, ...



Atelier Calligraphie «Carte de vœux» à s'offrir ou à offrir à ses proches et à sa famille pour les fêtes de Noël.



Aspects Pratiques


**D**ame Chlodyne se déplace dans un rayon de 150 km autour de Lyon, ou soit environ 1h30 de route. Les Fêtes Médiévales sont de plus en plus nombreuses et les budgets sont souvent serrés. Aussi, elle propose un tarif allégé dont la formule à la journée à 350 € HT comprend l'échoppe 3 en 1 et la possibilité d'encadrer un atelier calligraphie. Il faut ajouter à ceci ses frais de transport, calculés sur la base des kilomètres aller et retour de Lyon au lieu d'animation. Précision importante : Chlodyne a tout le petit matériel nécessaire aux animations, sauf la structure en dur de l'échoppe. Aussi, il faudra prévoir tables et bancs et châpiteau ou bien, le mieux est de réaliser les démonstrations techniques dans une salle à l'abri de la poussière et du vent, ce qui permet notamment de poser la feuille d'or.


**L**aissez-vous tenter par ce beau programme et accueillez Dame Chlodyne sur votre fête. Venez écouter ses secrets de fabrication des couleurs, voir une enluminure en cours de réalisation et la magie de la calligraphie opérer !

Tout le matériel de l'échoppe a nécessité des années de collecte et de recherche. Il est unique ! Ainsi, votre public découvre ces arts tellement emblématiques du Moyen Âge ...



Contact

ous êtes intéressé(e) par la prestation **Echoppe Enlumi-  
nure/Calligraphie/Pigments** : Contactez Dame Chlodyne  
pour plus d'informations !

our cela, vous êtes convié(e) à me téléphoner au 06.77.16.88.66. Je  
suis également joignable par mail à : [chlodyne@zoho.com](mailto:chlodyne@zoho.com)

Consultez mon site Internet : <http://claudinebrunon.com> !

N'hésitez pas à me faire part de vos attentes ...

La majorité des visuels de ce dossier est le fruit du travail d'Ysules concept >>[https://  
www.ysulesconcept.com](https://www.ysulesconcept.com).

# Notes Personnelles ...

# Notes Personnelles ...



Claudine BRUNON alias Dame Chlodyne

06.77.16.88.66  
[chlodyne@zoho.com](mailto:chlodyne@zoho.com)

Membre d'Escale Création - SCIC SARL à capital variable  
7 rue Robert et Reynier - 69190 Saint-Fons  
SIRET 480 127 414 00013